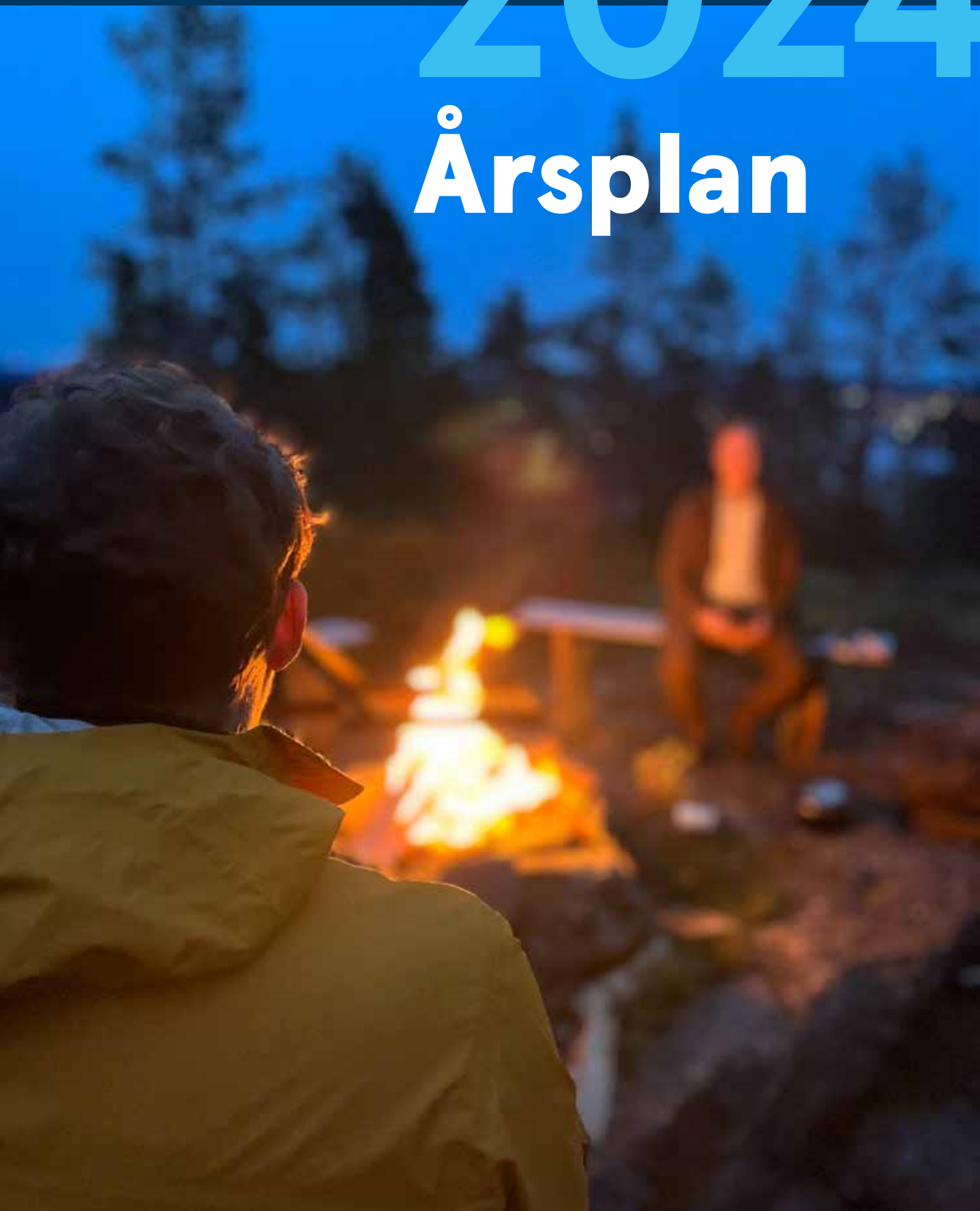




Härnösands  
kommun

# 2024

# Årsplan



---

	Inledning.....	3
	Politiska prioriteringar.....	6
<b>01</b>	<b>Målprogram 2024-2027 för kommunens styrelse, nämnder och helägda bolag.....</b>	<b>8</b>
	Lokala inriktningar och mål .....	12
	God ekonomisk hushållning.....	16
	Mål för kommunens ekonomi .....	16
	Bedömning av god ekonomisk hushållning.....	16
<b>02</b>	<b>Ekonomiska förutsättningar 2024 .....</b>	<b>18</b>
	Finansiell information.....	19
	Kommunstyrelse och nämndernas uppdrag samt ekonomiska ramar .....	21
	Arbetslivsnämnden .....	21
	Samhällsnämnden .....	22
	Socialnämnden .....	23
	Skolnämnden .....	24
	Kommunstyrelsen .....	25
	Kommunfullmäktige .....	26
	Kommungemensam verksamhet.....	26
<b>03</b>	<b>Så har vi arbetat med årsplanen .....</b>	<b>28</b>
<b>04</b>	<b>Bilagor.....</b>	<b>30</b>

---

---

# Inledning

Det handlar inte längre om, det handlar inte heller längre om när, Härnösand står NU inför den största samhällsomvandlingen på nästan 150 år. Framtidsbygget 2.0 har bara börjat.

Den politiska majoriteten i Härnösand bestående av Socialdemokraterna, Miljöpartiet och Kristdemokraterna lägger en budget och årsplan som tar sikte mot framtiden, samtidigt som den tar sig an nutidens utmaningar. De globala målen med agenda 2030 som verktyg för förändring mot ett ekologiskt, socialt och ekonomiskt hållbart samhälle utgör utgångspunkten för Härnösands kommun.

2023 och 2024 deltar vi i SKR:s modellkoncept för jämställdhet. Jämställdhetsperspektivet behöver stärkas i vår styrning och ledning. Dels därför att det är en grundläggande förutsättning för allt hållbarhetsarbete och för att likvärdig service och jämställd resursfördelning ska komma olika grupper av kvinnor och män, flickor och pojkar till gagn. Detta arbete ska omfatta hela den kommunala organisationen men också de helägda kommunala bolagen.

Ett socialt hållbart samhälle är ett jämställt och jämlikt samhälle där människor lever ett gott liv med god hälsa, utan orättfärdiga skillnader. Ett samhälle med hög tolerans där människors lika värde står i centrum, vilket kräver att människor känner tillit och förtroende till varandra och är delaktiga i samhällsutvecklingen. Jämställdhetsarbetet ska utgå från ett intersektionellt perspektiv, där grupper av män och kvinnor inte alltid är homogena och enhetliga, utan där även andra faktorer måste vägas in i analyser. Diskrimineringsgrunderna etnicitet, funktionsvariationer, ålder, sexuell läggning liksom utbildningsnivå påverkar människors levnadsvillkor.

## Framtidslandet 2.0

Det som nu stundar med flera större etableringar i vårt närområde och inte minst i Torsboda, där vi krokat arm med kommunerna i Timrå och Sundsvall för att bryta de senaste decenniernas trend med en minskande och åldrande befolkning, innebär att vi bryter ny mark. Plötsligt behöver vi ta höjd för en växande befolkning, inom några år, men ändå prioritera den

välfärdsverksamhet vi har behov av idag. Även om det skapar nya utmaningar är det samtidigt en ynnest att få leda Härnösand i denna tid. En sådan stor etablering som nu sker i Torsboda kommer kräva fokusering och prioritering. Den kommunala organisationen och de kommunala bolagen måste prioritera samhällsbygget. Det är nu det finns tid att förbereda oss, vi kan inte avvaktande invänta produktionsstart. Vi måste göra det vi kan för att människor också ska se Härnösand som det självklara valet för att etablera sig och sin familj i. Kommunens allmännyttiga bostadsbolag Härnösandshus AB har en självklar roll i att erbjuda människor en bostad och behöver också gå före. Invest i Härnösand AB får en viktig roll att förvärva fastigheter i syfte att planlägga för bostadsändamål och andra behov. Planeringsarbetet för kommunens välfärdsverksamheter behöver också prioriteras. En viktig del i vårt samarbete är att det ska märkas i hela kommunen att det går bra för Härnösand. För oss är det självklart att den kommunala servicen också ska finnas utanför tätorten. Det gäller såväl omsorgen om våra äldre, bibliotek, förskolor, skolor och trygghetsboenden.

Det har varit skakiga år för hela det offentliga Sverige, men som också tyngt näringslivet, föreningslivet och oss som bor här. I Härnösand har vi samtidigt byggt en kultur av att jobba tillsammans och vi ser också att detta har gett effekt. Ska vi nå den övergripande målbilden i kommunens tillväxtstrategi: Mitt Härnösand 2040 – tillsammans i en kreativ och företagsam livsmiljö med 30 000 medborgare och 11 500 arbetstillfällen, så behöver vi vässa vår service som vi erbjuder näringslivet. Det är ett arbete som berör hela den kommunala organisationen, men där samspelet mellan den kommunala organisationen, de olika förvaltningarna och de kommunala bolagen är centrala. Alla har ett ansvar att skapa ett gott klimat för företagen. När ett företag vill etablera sig på orten eller när någon vill expandera så ska den kommunala koncernen vara snabbfotad, välkomnande och lösningsfokuserad.

## Stå upp för välfärden – kärva tider, kräva kärva prioriteringar

Samtidigt som vi behöver ta höjd för samhällsbygget 2.0 så har vi ekonomiska utmaningar här och nu. 2020 och 2021 behövde vi mildra effekterna av den världsomfattande pandemin, år 2022 bevittnade världen Rysslands fullskaliga invasion av Ukraina som utöver mänskligt lidande gav stora reaktioner på världsekonomin, med en inflationsnivå som vi inte sett på flera decennier i Sverige. Samtidigt ser vi den solidaritet som finns i samhället och den kraft som det innebär när frivilliga, organisationer och kommunen jobbar för ett bra mottagande av människor som är på flykt. Även 2024 ser ut att bli ett ur ekonomisk synvinkel utmanande år, inte bara för Härnösand utan för hela kommunsverige. Kärva tider kräver också kärva prioriteringar, samtidigt som vi behöver ta höjd för samhällsbygget. Vi jobbar därför aktivt både med våra intäkter och utgifter. Vi gör det för att kunna prioritera våra välfärdsverksamheter. Verksamheterna har också andra intäktsposter som vi ännu inte vet om de kommer att finnas kvar eller inte. Under de senaste åren har ett antal satsningar gjorts för att bidra till ökad livskvalitet och självständighet för kommunens äldre invånare. Här vill vi bli ännu mer offensiva de kommande åren genom fler insatser utifrån aktuell forskning och beprövad erfarenhet. Det är vår övertygelse att om vi vågar satsa på hälsofrämjande, förebyggande och rehabiliterande insatser så kommer dessa satsningar att ge i första hand ökad livskvalitet och självständighet men också på sikt minskande kommunala kostnader.

## Tillsammansarbetet

Vi fortsätter att leda Härnösand tillsammans i tätt samarbete med andra aktörer som också vill delta i utvecklingen av vår kommun. Vi är glada och tacksamma över att så många bryr sig och det borgar för att vi också tillsammans kan känna stolthet för den utveckling som sker. Det bästa resultatet når vi när vi tänker tillsammans och arbetar tillsammans. Den positiva Härnösandsandan, dvs den gemensamma kraften som finns i kommunen med en stor kärlek för vår plats på jorden, världsarvsnaturen, med ett spännande, kreativt och nytänkande näringsliv, nyfikna kommuninvånare, ett aktivt föreningsliv, rikt kulturliv och myndigheter ger oss

förutsättningar att fortsätta en positiv samhällsutveckling där vi demokratiskt tar oss an nutidens utmaningar samtidigt som vi också tar ansvar inför framtiden. Tillsammans med Region Västernorrland tillskjuter vi extra medel till Stiftelsen Länsmuseum Västernorrland som en särskild satsning på kulturen som tillväxtfaktor.

Härnösands kommun har höga ambitioner när det gäller ett aktivt miljö- och klimatarbete. I den pågående klimatkrisen ska Härnösand ta sitt ansvar och lämna över ett hållbart samhälle till kommande generationer. I Härnösand har vi sedan tidigare goda exempel på där kommunen och idrottsrörelsen kroat arm för att erbjuda invånarna goda förutsättningar för rörelse och idrott. Vi ställer oss positiva till ytterligare samarbeten, då vi vet att en växande befolkning också kommer öka behoven av ytterligare faciliteter för idrott. Tillsammans skapar vi ett attraktivare Härnösand, för oss som bor här men också framtida Härnösandsbor. Fokus måste också läggas på tillsammansarbetet kring trygghetsskapande, för individer såväl som mot företagande. Där flera aktörer kroat arm och jobbar proaktivt och förebyggande. Innan de stora investeringarna som ska göras i vårt närområde sker, så måste vi tillsammans förbereda oss så gott det går, för att inte kriminaliteten ska öka.

## Sveriges bästa offentliga arbetsgivare inom 5 år!

I denna budget satsar vi över 1 900 miljoner kronor i skattemedel på hållbarhet. Utöver det kommer verksamheterna också kunna räkna in extraanslag i form av riktade statsbidrag. Vi har prioriterat och kommer fortsatt prioritera kommunens välfärdsverksamheter. Samtidigt ser vi utmaningar. Därför kommer vi i samband med att vi lägger denna årsplan initiera ett arbete, med syfte att inom fem år bli Sveriges bästa offentliga arbetsgivare. Vi ser områden där vi i Härnösand har lyckats och är föregångare. Samtidigt får vi oroande signaler som vi behöver komma till bukt med. En förutsättning för att kunna ge god service till våra invånare och erbjuda verksamheter med god kvalitet är att vi har välfärdsarbetare som trivs på sina arbetsplatser och som har bra arbetsförhållanden samt arbetsvillkor.

*Härnösand i november 2023*

*Andreas Sjölander (S), Knapp Britta Thyr (MP)  
och Ingemar Wiklander (KD)*



# Politiska prioriteringar

Betydande kostnadsökningar som ligger utanför kommunens möjlighet att påverka är att vänta, bland annat i form av stigande livsmedelspriser, lagkravsrelaterade kostnader, höjda avgifter och arvoden samt ökade kostnader för kollektivtrafiken. Nya timplaner införs för grund- och gymnasieskola, platsberedskap krävs för asylsökande inom förskola, avgifter till familjehem och extern skolhuvudman ökar och krav införs på fast omsorgskontakt med undersköterska för att nämna några exempel.

Den demografiska utvecklingen innebär att allt fler äldre står i behov av välfärdstjänster, samtidigt som befolkningsunderlaget i övrigt visar att barn och elever i förskolan och skolan minskar något.

Insatser för utveckling och tillväxt är nödvändiga för att möta ett sviktande befolkningsunderlag. Vissa kostnadsökningar bedöms nödvändiga för att upprätthålla och stimulera besöksnäring och inflyttning. Även näringslivsutvecklingen tarvar fördjupade samarbeten och fortsatt stimulans.

Kompetensförsörjning är en utmaning för såväl näringslivet som för kommunorganisationen och förstärkningar kommer att behövas inom utbildnings- och arbetsmarknadsområdet.

För att kommunen ska säkra sin konkurrenskraft som arbetsgivare och för att kunna leverera tjänster och välfärd utifrån invånarnas behov behöver organisationen säkra den egna digitala mognaden. Givet det ekonomiska läget behöver det lokala utvecklingsarbetet dock i huvudsak ske inom befintliga resurser. Insatser kopplade till arbetsmiljö och behov av utvecklat stöd bedöms väsentligt inom flera nämnder.

Kommunen har tagit viktiga steg för hållbarhet, bland annat i fråga om jämställdhet och förebyggande/främjande insatser inom exempelvis brottsförebyggande arbete och suicidprevention. Arbetet behöver vidareutvecklas under kommande år.

## RAMPÅVERKANDE PRIORITERINGAR:

- Avsätter 1,0 mnkr till kommunstyrelsen som pott för nämnderna att ansöka ifrån som finansiering för genomförande av e-förslag.
- Avsätter 1,0 mnkr till kommunstyrelsen för finansiering av projekt utanför tätorten med landsbygdsrådet som beslutsfattare.
- Avsätter 0,2 mnkr till kommunstyrelsen för att förstärka arbetet kring suicidprevention.
- Avsätter 0,3 mnkr till kommunstyrelsen för särskilt föreningsbidrag att använda för friskvårdsaktiviteter för gruppen 80 år och äldre samt funktionshindrade.
- Avsätter 0,4 mnkr till kommunstyrelsen för 0,5 tjänst projektledare för arbetet med Tillsammans för Mitt Härnösand.
- Avsätter 2,5 mnkr till arbetslivsnämnden för att integrera språkinläring i samband med arbetsträning.
- Avsätter 1,9 mnkr till arbetslivsnämnden för vidareutveckling av Campus Härnösand.
- Avsätter 5,0 mnkr till samhällsnämnden för ökade livsmedelskostnader.
- Avsätter 5,5 mnkr till socialnämnden för ökade behov av försörjningsstöd samt för pilotprojekt för att minska de delade turerna inom äldreomsorgen.
- Avsätter 6,0 mnkr till skolnämnden för förändrade lagkrav, vakanta platser i förskolan för nyanlända, utökad timplan för grund- och gymnasieskolan, barnomsorg för asylsökande inklusive massflyktsdirektivet, kompensation för ökade elevavgifter vid Kristinaskolan samt elevdatorer i åk 6.
- Avsätter 2,4 mnkr till kommunstyrelsen för centrala system för digitalisering av administrativa processer, fortsatt deltagande i SKR:s program för jämställdhet och tjänsteman i beredskap i egen regi.

## ÖVRIGA PRIORITERINGAR SAMT UPPDRAG TILL KOMMUNSTYRELSE, NÄMNDER OCH HELÄGDA BOLAG:

- Uppdra till samtliga verksamheter att arbeta för att tillsammans nå målsättningen om att bli Sveriges bästa offentliga arbetsgivare inom fem år. Uppdraget riktar sig såväl till kommunstyrelsen som nämnderna.
- Uppdra till samtliga verksamheter att arbeta för att tillsammans säkerställa att kommunen för del av de bidrag och intäkter som vi har rätt till.
- Uppdra till kommunstyrelsen och samhällsnämnden att fortsätta arbetet med "en väg in" för företag.
- Särskilt uppdrag till socialnämnden att minimera de oönskade delade turerna inom nämndens verksamheter.
- Uppdrag till kommunstyrelsen att fortsätta arbetet med att öka möjligheten att åka kollektivt i hela Härnösands kommun.
- Garanterad anställning i Härnösands kommun om man genomför utbildning med godkänt resultat till undersköterska i kommunens vård- och omsorgsutbildningar.
- Kommunstyrelsen och Härnösandshus AB ges i uppdrag att påbörja bygget av ny idrottshall.
- Uppdrag till kommunstyrelsen och Härnösandshus AB att planlägga och projektera för nytt särskilt boende samt ny förskola på fastlandet.
- Uppdra till Härnösandshus AB att fortsätta arbetet med nytt Trygghetsboende i Brunne.
- Kommunstyrelsen och Invest i Härnösand AB uppdras att fortsätta det strategiska arbetet med att iordningsställa ytterligare mark för industriändamål eller annan arbetskraftsintensiv verksamhet samt mark för bostadsändamål.
- Kommunstyrelsen, samtliga nämnder och helägda bolag uppdras att arbeta strategiskt tillsammans och genom samverkan för att nå de antagna målen i kommunens Tillväxtstrategi, och för att möta de behov som kommer utifrån de stora etableringarna som sker och väntas ske i vårt närområde.
- Härnösandshus AB ges ett särskilt uppdrag att intensifiera arbetet med nybyggnation av flerfamiljshus i Härnösand för att möta de behov som kommer uppstå i samband med de stora etableringarna.
- Kommunstyrelsen uppdras att stärka teckenspråkskompetensen vid kommunens servicecenter.
- Kommunstyrelsens uppdras att långsiktigt säkerställa ett ekonomiskt bidrag till kvinnojouren.
- Samhällsnämnden uppdras att under 2024 projektera ny gång- och cykelväg till Smitingen med ambitionen att vara färdig inför sommaren 2025.
- Uppdra till kommunstyrelsen att identifiera behov av och möjlig samverkan för att bygga en ny kulturscen på Mellanholmen.
- Uppdra till kommunstyrelsen och samtliga nämnder att säkra heltid som norm inom Härnösands kommun.

## BETYDANDE OMPRIORITERINGAR:

- Avveckling av kommunens engagemang i Fritidsbåtsmuséet.
- Utifrån de stora tillgänglighetssatsningar som tidigare gjorts och för att kunna fortsätta utvecklingen av kollektivtrafiken i hela Härnösands kommun så kommer en justering av priset för Busskortet Härnösandskortet att göras inför år 2024. Kortet kommer fortsatt att vara kostnadsfritt för barn och unga upp till 19 år, för vuxna över 19 år kommer kostnaden att vara 200 kronor för en 30-dagarsperiod. Priserna kommer därefter årligen att indexjusteras enligt kollektivtrafikindex.
- Generell kostnadsanpassning i kommunens alla verksamheter motsvarande 0,5 procent. Ytterligare nämndsövergripande kostnadsminskningar ska åstadkommas genom samordningsåtgärder och minskad övertid. Vikariekostnader för välfärdstjänster ska minska genom ökad grundbemanning.



---

# 01

## Målprogram 2024-2027

för kommunens styrelse,  
nämnder och helägda bolag

Årsplan 2024 tar sin utgångspunkt i kommunens målprogram för perioden 2024-2027 som omfattar nämnder och helägda bolag.

Målprogrammet bygger på Agenda 2030 och dess nationella prioriterade områden, som sammanfattas i kommunens vision:

***Ett starkt och hållbart Härnösand med plats för alla.***





## Från vision genom inriktningar till verksamhet

Visionen är paraplyet för sex lokala inriktningar som beskriver det framtida tillstånd som organisationen strävar efter. Kommunens nämnder översätter inriktningarna till jämställdhetsintegrerade mål och nyckelaktiviteter för sina verksamheter och använder indikatorer för att

spegla avgränsade delar av utvecklingen mot målen.

Uppföljningen av nämndernas verksamhetsplaner ligger till grund för bedömningen av huruvida organisationens förflyttning sker i enlighet med de lokala inriktningarna.

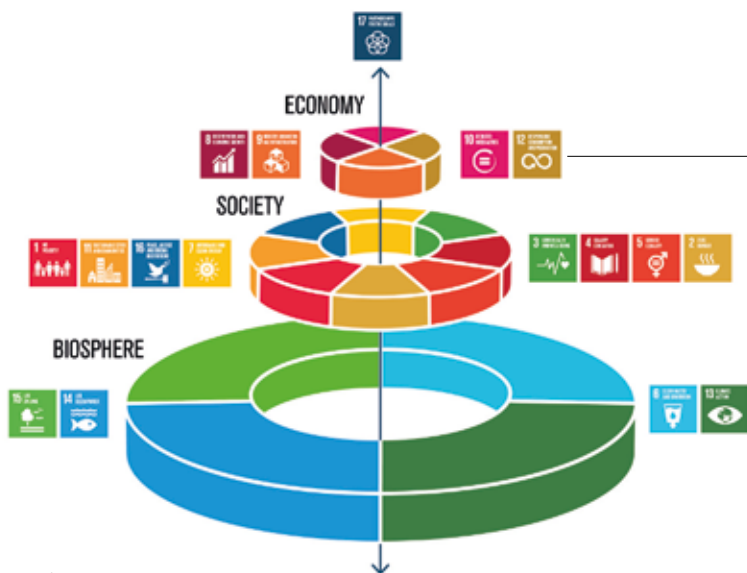
## Kommunens helägda bolag

Bolagen omsätter inriktningarna till sin verksamhet och tar i likhet med nämnderna fram egna jämställdhetsintegrerade mål och indikatorer. Bolagen

följer upp sina mål inom ramen för koncernens uppföljning. Målen inkluderas i kommunens bokslut och i bedömningen av god ekonomisk hushållning.

## Nämnds specifika uppdrag/mål från fullmäktige

Respektive nämnd kan tilldelas specifika prioriterade uppdrag/mål från fullmäktige. Dessa omhändertas i verksamhetsplaneringen på samma sätt som de mål nämnderna själva utverkar.



Credit: Azote Images for  
Stockholm Resilience Centre

### Globala målen

Globala målen med Agenda 2030 är en agenda för förändring mot ett hållbart samhälle. Globala målen utgör utgångspunkten för Härnösands kommuns målprogram.

### Nationella prioritetsområden

Utifrån de globala målen har sveriges Agenda 2030-delegation identifierat sex områden där Sveriges utmaningar är som störst, men där också möjligheter till lösningar har identifierats.

### Vision

Visionen "Ett starkt och hållbart Härnösand med plats för alla" har sin grund i arbetet för Agenda 2030 och de nationella prioriteringarna. Visionen visar riktningen för vårt gemensamma arbete.



## Lokala inriktningar

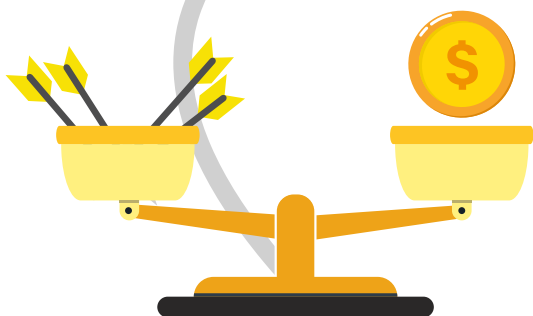
Sex lokala inriktningar konkretiserar visionen och definierar ett önskvärt framtida tillstånd. Inriktningarna leder organisationen i planering och beslutsfattande.

1. Plats för alla
2. Plats för tillväxt
3. Modig miljökommun
4. Likvärdig utbildning
5. Jämställd och jämlik välfärd
6. Attraktiv arbetsgivare



## Mål

Kommunens nämnder och helägda bolag omsätter innehållet i inriktningarna till mål för den egna verksamheten.



## Ekonomisk hållbarhet

Arbetet för att uppnå de satta målen bedrivs med god hushållning av resurser och inom beslutad budgetram.



## Hållbar välfärd för invånarna

Med målprogrammet som ramverk för styrning och planering skapar kommunens nämnder och helägda bolag tillsammans en socialt, ekologiskt och ekonomiskt hållbar välfärd.

# Lokala inriktningar och mål



## Plats för alla

Det är tryggt att växa upp, leva och åldras i Härnösand. Här är platsen där man lätt kan möta andra, ha tid för upplevelser tillsammans och vara delaktig i samhällsutvecklingen. Hela kommunen växer och lever, har utbyggd infrastruktur, tillgång till bredband och god samhällsservice.

Människor möts och gemenskapen är stark. Skaparkraften föder nya idéer. Kulturlivet är generöst, det utgör en förvandlande kraft i samhällsutvecklingen och konsten är obunden och fri. I Härnösand finns förutsättningar för starka föreningar och samverkan. Här erbjuds jämställd och jämlik tillgång till spontanidrott, motion, föreningsaktiviteter och rekreationsområden. Ideella organisationer är centrala i demokratiarbetet och samlingslokaler är en förutsättning för ett vitalt föreningsliv.

Mål	Nämnd/bolag
Vi skapar förutsättningar för ett jämställt, starkt och inkluderande föreningsliv i alla kommundelar.	Samhällsnämnd
Vi har en hållbar och långsiktig samhällsplanering som skapar plats för alla.	Samhällsnämnd
Insatser ska utföras så att invånare kan känna sig trygga och inkluderade i samhället.	Socialnämnd
Inkluderande, levande och trygga kommundelar där alla invånare, såväl kvinnor som män, flickor som pojkar, känner sig delaktiga i samhället och samhällsutvecklingen.	Kommunstyrelse
Vi bidrar till att alla, såväl kvinnor som män, får förutsättningar för självförsörjning och/eller meningsfull tillvaro	Arbetslivsnämnd
Erbjuda attraktiva, trygga, klimatsmarta och prisvärda bostäder samt ändamålsenliga och tillgängliga lokaler för kommunens olika verksamheter. Härnösandshus ska vidare aktivt bidra till utveckling av bostadsområden och kommundelar.	Härnösandshus
En arena som stärker utbudet av meningsfulla fritidsaktiviteter samt servicefunktioner för kommunen.	Technichus
Maximal samhällsnytta i relation till kostnader - leveranssäkerhet och beredskap	Hemab
Maximal samhällsnytta i relation till kostnader - sociala insatser	Hemab

Mål	Nämnd/bolag
En attraktiv och företagsvänlig plats med livskraftiga företag och ideella aktörer som främjar hållbar tillväxt. Här vill man vara!	Kommunstyrelse
Vi har en enkel och rättvis myndighetsutövning för ett gott företagsklimat.	Samhällsnämnd
Vi har innovativa arbetsmarknadsåtgärder och studiemetoder som bidrar till kompetensförsörjning för såväl kvinnor som män	Arbetslivsnämnd
På affärs- och miljömässiga grunder tillföra nya produkter och tjänster i boendet samt ta ansvar för en socialt, ekologiskt och etiskt hållbar bostadsförsörjning. Verksamheten ska bedrivas med högsta möjliga kvalitet för att få nöjda kunder. Kundernas behov, önskemål och förväntningar ska vara i fokus.	Härnösandshus
Technichus är en plats som bidrar till Härnösands attraktivitet, och är ett av de regionala naven för ungt entreprenörskap/innovande i regionen	Technichus
Framtidssäkrade och innovativa leveranser som kunder efterfrågar	Hemab



## Modig miljökommun

All utveckling i Härnösand präglas av hållbarhet och ett gemensamt engagemang för minskad miljöpåverkan. Här utvecklas kunskapen som behövs för att skapa ett hållbart samhälle. Härnösand är en föregångare i omställningen till en fossilfri ekonomi genom energiteknik, förnybar energi, klimatsmarta lösningar, ökad självförsörjning och hushållning av naturresurser. Hänsyn till världsarvsnaturen och den biologiska mångfalden prioriteras. Här är det lätt att göra rätt, det offentliga går i täten och krokarna arm med ett ansvarstagande näringsliv. Investeringar och upphandlingar präglas av klimathänsyn.

Mål	Nämnd/bolag
Alla invånare bidrar till ökad hållbarhet och minskad miljöpåverkan i Härnösands kommun	Kommunstyrelse
Vi prioriterar omställningen till ett hållbart och fossilfritt samhälle, hushållning av naturresurser och biologisk mångfald.	Samhällsnämnd
Vi skapar och främjar kunskap och engagemang för hållbarhet och minskad miljöpåverkan i samhället och arbetslivet	Arbetslivsnämnd
Bidra till ekologisk och social hållbarhet genom att nybyggnationer är ekologiskt hållbara, byggnation i trä har hög prioritet och solenergilösningar eftersträvas. Successivt omställning till miljövänliga fordonsslag och infrastruktur för fossilfria fordonsslag. Verksamheten ska bedrivas med minsta möjliga påverkan på miljön, med hänsyn till teknik och ekonomi, för att bidra till långsiktig hållbar utveckling av vårt samhälle. Energianvändningen ska minska med 30% fram till år 2030. Härnösandshus ska vara fossilfritt år 2030.	Härnösandshus
Technichus är ett miljömedvetet företag som bidrar till att utbilda nästa generations klimatsmarta medborgare.	Technichus
Förutsättningar ges aktörer och allmänhet att vara allt mer hållbara - våra tjänster ger positivt hållbarhetsavtryck	Hemab

## Plats för tillväxt



Det goda företagsklimatet skapar förutsättningar för tillväxt och entreprenörskap. Kommunen tillsammans med övriga offentliga aktörer fungerar som en katalysator för företagande. Nya jobb uppstår i hela kommunen där redan etablerade företag väljer att växa, och där nyföretagandet är en del av en arbetsmarknad som är bred och inkluderande. Samverkan med näringslivet är en självklarhet.

Nytänkande och utveckling frodas med digitalisering som ett naturligt inslag. Kommunen och näringslivet inspirerar och sporrar varandra i hållbarhetsarbetet. Här växer det idéburna företagandet och de kooperativa verksamheterna. Kommunen möter upp och verkar för nya etableringar och en växande befolkning. Regionalt samarbete är en förutsättning för tillväxt och utveckling.

Besöksnäringen är stark och Härnösand är en naturlig del av Höga Kusten. I Härnösand är de kulturella och kreativa en tillväxtfaktor, samtidigt som de skapar en attraktiv plats för invånare och besökare. Utbyggnad av infrastrukturen stärker platsens förutsättningar på en regional och global arena.



## Likvärdig utbildning

Härnösand är en modern kunskapsstad med kreativa miljöer för utbildning som stimulerar till livslångt lärande och utveckling. Här prioriteras jämlikhet, trivsel, hälsa och integration i utbildning på alla nivåer. Skolan är trygg och ger möjlighet för elever i alla skolformer att nå utbildningens mål.

Resurser prioriteras så att allas rätt till utbildning tillgodoses. Nya samarbeten, kunskapsutbyte och närhet till högre utbildning lägger en grund för dagens och morgondagens jobb och näringslivets kompetensbehov. Folkbildning och kulturella uttryck ger inspiration till nytänkande. Olika yrkesgruppers specifika kompetenser tillvaratas och främjas.

Mål	Nämnd/bolag
En utbildning som präglas av trygghet och en undervisning som präglas av studiero/omsorg	Skolnämnd
En utbildning av hög kvalitet som ger varje barn och elev goda möjligheter till utveckling och lärande.	Skolnämnd
Alla elever, såväl kvinnor som män, får det stöd de behöver och ges likvärdiga förutsättningar för att nå så långt som möjligt i sitt lärande och sin utveckling.	Arbetslivsnämnd
Ett utbildnings-/undervisningskomplement till Härnösands skolformer genom upplevelsebaserade lärmiljöer, kompetensutveckling, FoU- samt programverksamhet	Technichus



## Jämställd och jämlik välfärd

Kommunen erbjuder välfärdstjänster av hög kvalitet där individens behov styr och insatserna ges på lika villkor oavsett kön, sexuell läggning, ålder, funktionsvariationer eller bakgrund. Här investeras i förebyggande insatser som främjar god hälsa och delaktighet. Resurser prioriteras så att allas rätt till utveckling och ett värdigt liv tillgodoses. Kommunens arbete tillgodoser invånarnas behov med hänsyn till individuella skillnader. Nolltolerans råder mot alla former av diskriminering. Kommunen ger ett tydligt stöd till de rörelser som arbetar rättighetsbaserat. Mångfald och valfrihet värnas och likvärdiga krav på kvalitet råder mellan kommunen och de privata utförarna.

Mål	Nämnd/bolag
Tillhandahålla insatser och stöd av hög kvalitet utifrån det individuella behovet.	Socialnämnd
Alla insatser ges på jämställda och jämlika villkor utifrån individuella förutsättningar och skillnader	Arbetslivsnämnd



## Attraktiv arbetsgivare

Kommunen är en framsynt och attraktiv arbetsgivare. Organisationen präglas av tillit, nyfikenhet och lärande och medarbetare ges ett gott ledarskap med möjlighet till personlig och professionell utveckling. Härnösands kommun är en jämställd och hälsofrämjande arbetsplats med höga frisktal. Ordning och reda för goda arbetsförhållanden råder. Fokus ligger på utveckling av kvaliteten i välfärden.

Mångfald och valfrihet värnas och höga krav ställs på goda villkor för välfärdens medarbetare. Heltid ska utgöra norm och arbetsvillkoren bereder väg för detta. Kommunen uppfattas som en arbetsgivare att söka sig till och att stanna kvar hos. En trygg och långsiktig kompetensförsörjning säkerställer att organisationen har rätt person på rätt plats.

Mål	Nämnd/bolag
Medarbetare, kvinnor som män, har ett hållbart och utvecklande arbetsliv med en välfungerande fysisk, organisatorisk och social arbetsmiljö, och god kompetens för sitt uppdrag.	Kommunstyrelse, Samhällsnämnd, Arbetslivsnämnd
Arbetsplatsen är känd för ett tillitsfullt ledarskap och erbjuder trygghet, utvecklingsmöjligheter och goda arbetsförhållanden, vilket gör att medarbetare, såväl kvinnor som män, söker sig till oss och väljer att stanna kvar	Skolnämnd
Arbetsplatsen är känd för ett tillitsfullt ledarskap som erbjuder trygghet, delaktighet, utvecklingsmöjligheter och goda arbetsförhållanden. Det gör att medarbetare, såväl kvinnor som män, söker sig till oss och väljer att stanna kvar.	Socialnämnd
Härnösandsshus ska arbeta för en bra arbetsmiljö som genom ständiga förbättringar väl uppfyller lagens krav på en säker arbetsplats där medarbetarna trivs och utvecklas.	Härnösandsshus
En hållbar prestationskultur och säkerhetskultur	Hemab
Technichus är en uppskattad arbetsgivare bland anställda med en organisation där personal trivs och känner att man utvecklas och får möjlighet att utveckla organisationen.	Technichus



# God ekonomisk hushållning

Grunden för god ekonomisk hushållning är ett långsiktigt tänkande där varje generation ska stå för de kostnader de själva ger upphov till. Kommunen ska därför eftersträva att skattepengarna används på ett kostnadseffektivt och ändamålsenligt sätt. De ekonomiska medlen utgör en restriktion för verksamhetens omfattning. De mål kommunfullmäktige fastställer ska bidra till att resurserna används effektivt och till rätt saker. Resultatet måste vara tillräckligt stort för att motsvarande servicenivå ska kunna säkerställas för kommande generationer.



## Mål för kommunens ekonomi

Kommunen ska ha en sund och hållbar ekonomi som ger förutsättningar för dagens och morgondagens samhälle.

### DE FINANSIELLA MÅLEN ÄR:

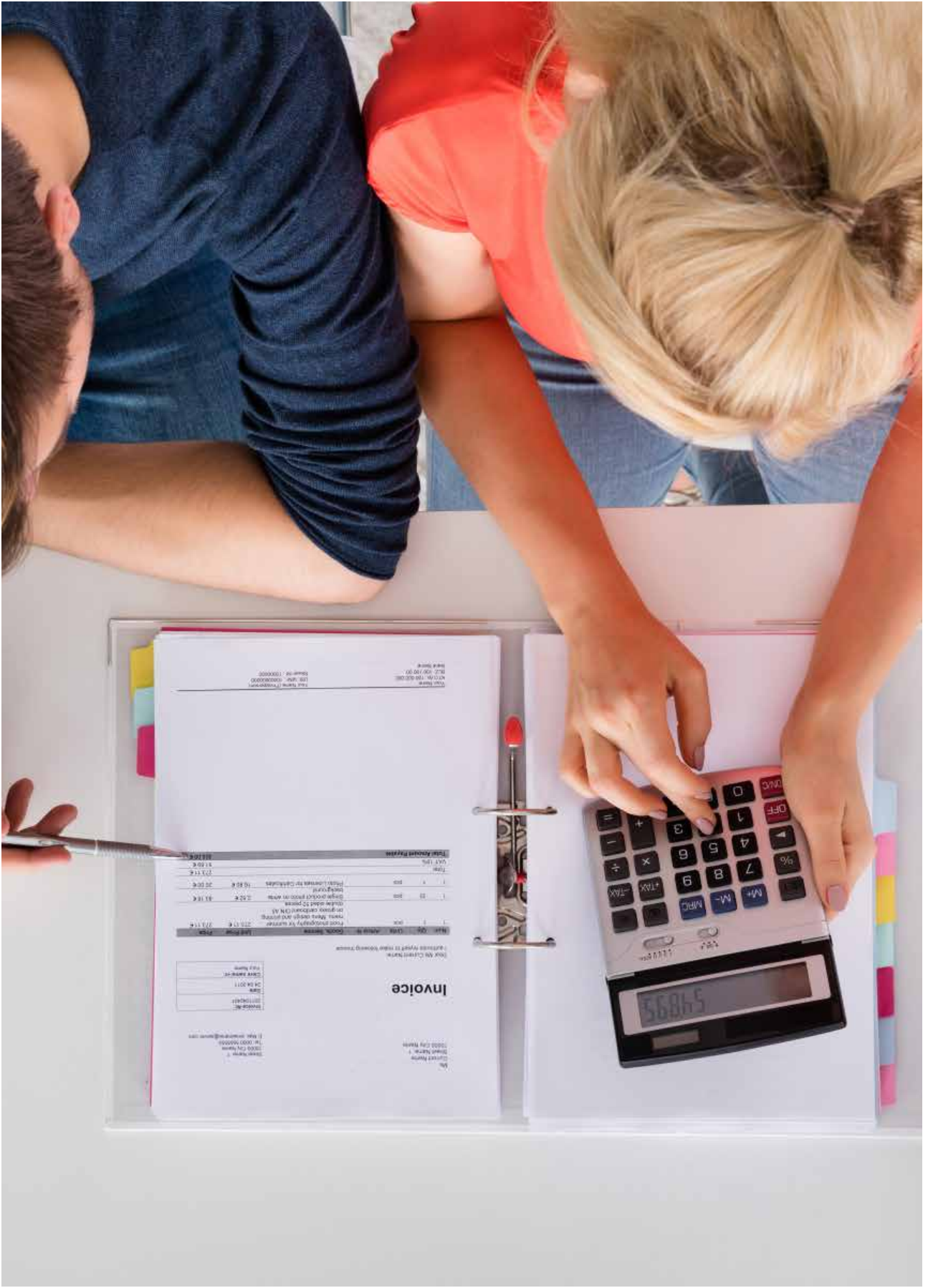
- Kommunens resultat ska uppgå till minst 1,5 procent i genomsnitt under målprograms-perioden.
- Soliditeten inklusive ansvarsförbindelse ska långsiktigt stärkas.
- Kassalikviditeten ska långsiktigt stärkas, och uppgå till 95 procent vid målprogrammets slut.
- Investeringar ska i första hand och långsiktigt ske med egna medel.

## Bedömning av god ekonomisk hushållning

För att kommunen och kommunkoncernen ska anses ha god ekonomisk hushållning ska uppfyllnaden av såväl finansiella som verksamhetsmässiga mål i huvudsak nå eftersträvd utveckling. Bedömningen baseras på

såväl kvalitativa som kvantitativa aspekter och ska motiveras. För detta krävs transparens och en tydlig uppföljningsstruktur. Bedömning av kommunkoncernen innefattar de finansiella målen enligt ägardirektiven.





---

02

# Ekonomiska förutsättningar 2024

# Finansiell information

## SKATTESATS

Skattesatsen förblir oförändrad, det vill säga 23,34 kronor.

## SKATTEINTÄKTER, GENERELLA STATSBI DRAG OCH UTJÄMNING

Skatteintäkter, generella statsbidrag och utjämning utgör den övervägande delen av kommunens intäkter. De budgeterade skatteintäkterna, generella statsbidrag och utjämning baseras på skatteunderlagsprognos från Sveriges Kommuner och Regioner (SKR) och har för 2024 beräknats till 2 008,6 mnkr (cirkulär 23:41 oktober 2023). Det är 90,7 mnkr mer än budgeterade skattemedel, generella statsbidrag och utjämning enligt Årsplan 2023. Beräkningen baseras på att kommunens befolkningsmängd uppgår till 25 014 invånare 2024.

## KOSTNADSUTVECKLING

SKR beräknar att löneökningar och inflation kommer att uppgå i snitt 3,5 procent 2024 och 3,1 procent efterföljande två år. I denna budget har ökningen av

arbetskraftskostnader beräknats till 3,8 procent 2024 och 3,4 respektive 3,3 procent kommande år. Kostnaderna för pensioner beräknas öka med 25,0 mnkr jämfört mot prognos för 2023.

## PLANERINGSFÖRUTSÄTTNINGARNA

Budgeten innefattar de möjligheter till verksamhetsförändringar, kostnadseffektiviseringar och bidragsintäkter som identifierats i planeringsförutsättningarna (Kommunstyrelsen 2023-03-14 §40). Uppräkningen av löner och verksamhetens kostnadsökning har räknats om utifrån Prisindex kommunal verksamhet (PKV), oktober 2023 och pensionsutvecklingen har räknats om utifrån prognos i augusti 2023.

## BUDGETERAT RESULTAT

Budgeterat resultat för 2024 uppgår till 13,4 mnkr vilket motsvarar 0,7 procent av skatteintäkter, generella statsbidrag och utjämning, och för planåren 2025 och 2026 till 1,5 procent.

Resultatbudget (mnkr)	Bokslut 2022	Budget 2023	Budget 2024	Plan 2025	Plan 2026
Verksamhetens intäkter	378,1	363,7	425,4	438,7	452,3
Verksamhetens kostnader	-2 173,1	-2 182,7	-2 335,7	-2 397,6	-2 478,6
Avskrivningar	-45,1	-46,8	-58,8	-72,5	-77,2
<b>Verksamhetens nettokostnader</b>	<b>-1 840,1</b>	<b>-1 902,2</b>	<b>-1 969,1</b>	<b>-2 031,4</b>	<b>-2 103,5</b>
Skatteintäkter	1 294,0	1 317,8	1 357,4	1 424,7	1 486,2
Generella statsbidrag och utjämning	587,0	600,1	651,2	655,6	666,9
Finansnetto	1,0	-13,8	-26,1	-17,4	-17,7
<b>Årets resultat</b>	<b>41,9</b>	<b>38,3</b>	<b>13,4</b>	<b>31,5</b>	<b>31,9</b>

Balansbudget (mnkr)	Bokslut 2022	Budget 2023	Budget 2024	Plan 2025	Plan 2026
Anläggningstillgångar	872,5	943,3	1 029,8	1 174,0	1 290,4
Omsättningstillgångar	297,4	264,4	191,2	198,2	216,4
- varav likvida medel	65,2	91,7	18,5	25,5	43,7
<b>Summa tillgångar</b>	<b>1 169,9</b>	<b>1 207,7</b>	<b>1 221,0</b>	<b>1 372,3</b>	<b>1 506,8</b>
Eget kapital	427,9	476,8	490,2	521,7	553,6
- varav årets resultat	41,9	38,3	13,4	31,5	31,9
Avsättningar	185,7	190,6	190,6	201,6	217,4
Långfristiga skulder	234,2	253,4	309,9	429,6	532,3
Kortfristiga skulder	322,1	286,9	230,3	219,3	203,5
<b>Summa skulder</b>	<b>556,3</b>	<b>540,3</b>	<b>540,2</b>	<b>648,9</b>	<b>735,8</b>
<b>Summa eget kapital, avsättningar och skulder</b>	<b>1 169,9</b>	<b>1 207,7</b>	<b>1 221,0</b>	<b>1 372,3</b>	<b>1 506,8</b>

Kassaflödesanalys (mnkr)	Bokslut 2022	Budget 2023	Budget 2024	Plan 2025	Plan 2026
Avskrivningar	45,1	46,8	58,8	72,5	77,2
Nettoupplåning inkl. amortering	-6,7	11,3	56,5	119,7	102,7
Investeringar	-83,0	-90,1	-145,3	-216,7	-102,7
Årets resultat	41,9	38,3	13,4	31,5	31,9
<b>Totalt kassaflöde</b>	<b>-2,7</b>	<b>6,3</b>	<b>-16,6</b>	<b>7,0</b>	<b>18,2</b>
Likvida medel vid årets början		65,2	71,5	54,9	61,9
<b>Likvida medel vid årets slut</b>	<b>65,2</b>	<b>71,5</b>	<b>54,9</b>	<b>61,9</b>	<b>80,1</b>

Nämndernas driftsramar (mnkr)	Bokslut 2022	Budget 2023	Budget 2024	Plan 2025	Plan 2026
Kommunstyrelse	183,8	185,2	184,9	190,7	197,5
Kommungemensam verksamhet	65,0	69,9	133,4	137,6	142,5
Kommunfullmäktige	6,8	6,9	7,8	8,0	8,3
Arbetslivsnämnden	69,0	71,1	73,3	75,6	78,3
Samhällsnämnden	189,6	190,5	179,1	184,8	191,3
Skolnämnden	640,9	656,9	672,9	694,2	718,8
Socialnämnden	644,6	685,3	717,7	740,4	766,7
<b>Totalt</b>	<b>1 799,7</b>	<b>1 865,8</b>	<b>1 969,1</b>	<b>2 031,4</b>	<b>2 103,5</b>

Investeringsbudget (mnkr)	Bokslut 2022	Budget 2023	Budget 2024	Plan 2025	Plan 2026
Kommunstyrelse	4,8	9,0	13,9	11,3	11,7
Kommungemensam verksamhet	0,0	0,0	0,0	0,0	0,0
Kommunfullmäktige	0,0	0,0	0,5	0,0	0,0
Arbetslivsnämnden	2,2	1,7	3,5	2,6	1,7
Samhällsnämnden	68,2	72,7	115,0	196,5	172,5
Skolnämnden	6,8	4,2	3,7	3,7	3,7
Socialnämnden	1,0	2,5	8,7	2,6	4,0
<b>Totalt</b>	<b>83,0</b>	<b>90,1</b>	<b>145,3</b>	<b>216,7</b>	<b>193,6</b>

# Kommunstyrelse och nämndernas uppdrag samt ekonomiska ramar

## Arbetslivsnämnden

Arbetslivsnämndens viktigaste uppgift är att stödja människor att utveckla sina kompetenser för att öka individens anställningsbarhet. Det sker genom att erbjuda teoretiska och praktiska utbildningar och olika arbetsmarknads-insatser med betydande fokus på social rehabilitering och tidiga insatser som bidrar till att bryta utanförskap. Genom arenaverksamhet skapas meningsfull sysselsättning vilket också bidrar till mervärden för kommunens förvaltning och bolag genom serviceinsatser.

Nämnden ansvarar för mottagning, introduktion och samordning av integrationsverksamhet för nyanlända. Språkundervisning och språkutveckling är viktiga delar inom integrationsarbetet liksom yrkesbedömningar och djupare kartläggning. Nämnden ansvarar för Vuxenutbildning i form av Komvux, SFI, Lärvox, Lärcentrum och yrkeshögskoleutbildningar samt tolkförmedling.

(mnkr)	Budget 2023	Budget 2024	Plan 2025	Plan 2026
Driftram	71,1	73,3	75,5	78,2
Investeringsram	1,7	3,5	2,6	1,7

### Ramförstärkningar:

2,5 mnkr för att integrera språkinläring i samband med arbetsträning.

1,9 mnkr vidareutveckling av Campus Härnösand.

### Föreslagna kostnadsminskningar:

- 2,5 mnkr genom upphandling av SFI.

-2,5 omorganisation.

### Särskilda uppdrag för arbetslivsnämnden:

- att arbeta för att tillsammans säkerställa att kommunen får del av de bidrag och intäkter som vi har rätt till.
- att arbeta för att tillsammans nå målsättningen om att bli Sveriges bästa offentliga arbetsgivare inom fem år.
- att tillsammans säkra heltid som norm inom Härnösands kommun.
- att arbeta strategiskt tillsammans och genom samverkan för att nå de antagna målen i kommunens Tillväxtstrategi, och för att möta de behov som kommer utifrån de stora etableringarna som sker och väntas ske i vårt närområde.

# Samhällsnämnden

Samhällsnämnden har ansvarsområden som sträcker sig från myndighetsutövning i miljö, plan- och byggfrågor, till utveckling av gator, kajer och vägar och drift och samverkan inom fritid och ungdomsfrågor. Nämnden ansvarar för större delen av kommunens investeringar och reinvesteringar i gator, gång- och cykelvägar, anpassningar vid byggnationer, belysningsåtgärder och friluftsanläggningar samt utveckling och drift av fritids- och friluftsanläggningar.

Samhällsnämnden ansvarar för löpande frågor inom miljöarbete, fysisk planering, bostadsanpassning, skog- och naturvård, miljö och hälsoskydd, karthantering, livsmedelskontroller samt tillsyn och tillstånd för alkoholserving inklusive försäljning av folköl, tobak och livsmedel. Nämnden ansvarar även för skötsel och utveckling av kommunens gator och parker, samt för föreningsstöd. Även skolskjutsar och färdtjänst ligger inom nämndens ansvar liksom kommunens kostenheter där produktionsköket Navet ingår.

(mnkr)	Budget 2023	Budget 2024	Plan 2025	Plan 2026
Driftram	190,5	179,1	184,8	191,3
Investeringsram	72,7	115,0	196,5	172,5

## Ramförstärkningar:

5,0 mnkr för ökade livsmedelspriser.

## Föreslagna kostnadsminskningar:

- 2,8 mnkr genom minska antalet timanställda inom kostverksamhet.

- 2,0 mnkr sänkt ambitionsnivå gata/underhåll.

## Särskilda uppdrag för samhällsnämnden:

- att arbeta för att tillsammans säkerställa att kommunen får del av de bidrag och intäkter som vi har rätt till.
- att arbeta för att tillsammans nå målsättningen om att bli Sveriges bästa offentliga arbetsgivare inom fem år.
- att tillsammans säkra heltid som norm inom Härnösands kommun.
- att arbeta strategiskt tillsammans och genom samverkan för att nå de antagna målen i kommunens Tillväxtstrategi, och för att möta de behov som kommer utifrån de stora etableringarna som sker och väntas ske i vårt närområde.
- att fortsätta arbetet med "en väg in" för företag.
- att under 2024 projektera ny gång- och cykelväg till Smitingen med ambitionen att vara färdig inför sommaren 2025.

# Socialnämnden

Socialnämndens viktigaste uppgift är att på demokratins och solidaritetens grund främja människors ekonomiska och sociala trygghet, jämlikhet i levnadsvillkor och aktiva deltagande i samhällslivet. Det sker genom att verksamheterna möter de enskilda människornas

behov så som de uttrycks i varje tid. Omsorg om funktionshindrade, omsorg om äldre och om individer och familjer är grundläggande. Nämnden har ansvarsuppgifter inom mottagandet av asylsökande och nyanlända bland annat genom utveckling av stödboenden.

(mnkr)	Budget 2023	Budget 2024	Plan 2025	Plan 2026
Driftram	685,3	717,7	740,4	766,7
Investeringsram	2,5	8,7	2,6	4,0

## Ramförstärkningar:

5,5 mnkr för ökade behov av försörjningsstöd samt för pilotprojekt för att minska de delade turerna inom äldreomsorgen.

7,3 mnkr som demografiskt tillskott utifrån ett ökat antal äldre.

1,2 mnkr till funktionsstöd för förebyggande arbete.

3,2 mnkr för förstärkning av omsorgen om brukare med särskilt omfattande stödbehov inom funktionsstödsområdet.

## Föreslagna kostnadsminskningar:

-13,4 mnkr genom minskade kostnader för timanställda.

- 5,7 mnkr genom att arbetslivsförvaltningen utför städ inom hemtjänsten.

- 3,1 genom samlokalisering av verksamhet LSS-boende.

- 3,5 genom införande av larmbil.

- 2,5 genom ökat användande av läkemedelsrobotar.

## Särskilda uppdrag för socialnämnden:

- att arbeta för att tillsammans säkerställa att kommunen får del av de bidrag och intäkter som vi har rätt till.
- att arbeta för att tillsammans nå målsättningen om att bli Sveriges bästa offentliga arbetsgivare inom fem år.
- att tillsammans säkra heltid som norm inom Härnösands kommun.
- att arbeta strategiskt tillsammans och genom samverkan för att nå de antagna målen i kommunens Tillväxtstrategi, och för att möta de behov som kommer utifrån de stora etableringarna som sker och väntas ske i vårt närområde.
- att minimera de oönskade delade turerna inom nämndens verksamheter.
- att garantera anställning i Härnösands kommun för dem som genomför utbildning med godkända resultat till undersköterska i kommunens vård- och omsorgsutbildningar.

# Skolnämnden

Skolnämndens uppgift är att främja alla barn och elevers utveckling och lärande samt en livslång lust att lära. Skolan ska också förankra respekt för de mänskliga rättigheterna, grundläggande demokratiska värderingar,

alla människors lika värde och varsam respekt för vår gemensamma miljö. Skolnämnden har ansvar för utbildningsformer från förskola till gymnasium inklusive öppen förskola, fritidshem och Musik- och kulturskolan.

(mnkr)	Budget 2023	Budget 2024	Plan 2025	Plan 2026
Driftram	656,9	672,9	694,2	718,8
Investeringsram	4,2	3,7	3,7	3,7

## Ramförstärkningar:

2,0 mnkr för förstärkta lagkrav, vakanta platser i förskola för nyanlända, utökad timplan grund- och gymnasieskola.

1,4 mnkr för barnomsorg asylsökande inklusive massflyktsdirektivet.

2,1 mnkr för elevavgifter Kristinaskolan.

0,5 mnkr för digitalisering (elevdatorer i åk 6).

## Föreslagna kostnadsminskningar:

-4,0 mnkr genom minskat nyttjande av timanställda.

## Särskilda uppdrag för skolnämnden:

- att arbeta för att tillsammans säkerställa att kommunen för del av de bidrag och intäkter som vi har rätt till.
- att arbeta för att tillsammans nå målsättningen om att bli Sveriges bästa offentliga arbetsgivare inom fem år.
- att tillsammans säkra heltid som norm inom Härnösands kommun.
- att arbeta strategiskt tillsammans och genom samverkan för att nå de antagna målen i kommunens Tillväxtstrategi, och för att möta de behov som kommer utifrån de stora etableringarna som sker och väntas ske i vårt närområde.



# Kommunstyrelsen

Kommunstyrelsen är kommunens ledande politiska förvaltningsorgan och har övergripande ansvar för hela kommunens utveckling, ekonomi och personalpolitik. Styrelsen har uppsiktsplikt över alla nämnder, kommunala bolag samt Räddningstjänstförbundet. Kommunstyrelsen ansvarar för landsbygdsutveckling, översiktsplanering,

frågor om mark och vatten, bostadsplanering, trygghet, tillgänglighet, folkhälsa, internationella frågor, kontakter med myndigheter och Mittuniversitet. Kommunstyrelsen har också ansvar för frågor rörande näringslivsutveckling, infrastruktur, miljömässig hållbarhet och kultur.

(mnkr)	Budget 2023	Budget 2024	Plan 2025	Plan 2026
Driftram	185,2	184,9	190,7	197,5
Investeringsram	9,0	13,9	11,3	11,7

## Ramförstärkningar:

1,0 mnkr till pott för nämnderna att ansöka ifrån som finansiering för genomförande av e-förslag.

1,0 mnkr för finansiering av projekt utanför tätorten med landsbygdsrådet som beslutsfattare.

0,2 mnkr till att förstärka arbetet kring suicidprevention.

0,3 mnkr för särskilt föreningsbidrag att använda för friskvårdsaktiviteter för gruppen 80 år och äldre samt funktionshindrade.

0,4 mnkr för 0,5 tjänst projektledare för arbetet med Tillsammans för Mitt Härnösand.

1,0 mnkr för centrala system för ledning och styrning och digitalisering av administrativa processer.

0,1 mnkr för fortsatt deltagande i SKR:s Jämställdhetskoncept.

0,5 mnkr för tjänsteperson i beredskap (TiB) i egen regi.

## Föreslagna kostnadsminskningar:

-0,8 mnkr genom avveckling av kommunens engagemang i Fritidsbåtsmuséet.

## Särskilda uppdrag för kommunstyrelsen:

- att arbeta för att tillsammans säkerställa att kommunen för del av de bidrag och intäkter som vi har rätt till.
- att arbeta för att tillsammans nå målsättningen om att bli Sveriges bästa offentliga arbetsgivare inom fem år.
- att tillsammans säkra heltid som norm inom Härnösands kommun.
- att arbeta strategiskt tillsammans och genom samverkan för att nå de antagna målen i kommunens Tillväxtstrategi, och för att möta de behov som kommer utifrån de stora etableringarna som sker och väntas ske i vårt närområde.
- att fortsätta det strategiska arbetet med att iordningsställa ytterligare mark för industriändamål eller annan arbetskraftsintensiv verksamhet samt mark för bostadsändamål.
- att fortsätta arbetet med "en väg in" för företag.

## Kommunfullmäktige

Kommunfullmäktiges budget innefattar även valnämnd, överförmyndarnämnd och revision

### Ramförstärkningar:

0,5 mnkr för ökade kostnader i samband med val till Europaparlamentet 2024.

0,4 mnkr för ökade arvoden för förtroendevalda och partistöd.

(mnkr)	Budget 2023	Budget 2024	Plan 2025	Plan 2026
Driftram	6,9	7,8	8,0	8,3
Investeringsram	0,0	0,5	0,0	0,0

## Kommungemensam verksamhet

I den kommungemensamma verksamheten hanteras framför allt kostnader för pensioner och större bidrag av långsiktig karaktär.

### Ramförstärkningar:

43,5 mnkr för flytt av budgetansvar för kollektivtrafik från samhällsnämnden.

0,7 mnkr för ökat bidrag till Stiftelsen Läns museet Västernorrland (Västernorrlands museum) som en särskilda satsning på kulturen som tillväxtfaktor.

(mnkr)	Budget 2023	Budget 2024	Plan 2025	Plan 2026
Driftram	69,9	133,4	137,6	142,5
Investeringsram	0,0	0,0	0,0	0,0



---

# 03

## Så har vi arbetat med årsplanen

Arbetet med budget 2024 inleddes i november 2022.  
Grunden utgörs av reglementet för god ekonomisk hushållning som  
antogs av fullmäktige i december 2022.

---



För att svara upp mot nuvarande och framtida behov har arbetet utgått från en övergripande omvärldsanalys av trender globalt, nationellt, regionalt och lokalt och vilka effekter dessa bedöms få för respektive verksamhet i kommunen. Detta har legat till grund för prioriteringar och dialoger i budgetprocessen. Utgångspunkten för budgetarbetet har varit ett gemensamt ansvarstagande för helheten.

Den 14 mars 2023 presenterade förvaltningsledningarna förutsättningarna för den kommande budgetprocessen. Planeringsförutsättningarna med de preliminära budgetramarna för varje nämnd fastställdes samma dag av kommunstyrelsen. Beslutet föregicks av en gemensam process i kommunledningsgruppen som tillsammans lade fram det liggande förslaget.

### **Budgetprocessen i korthet**

Budgetberedningen består av representanter för samtliga partier i kommunfullmäktige. Beredningen har sammanträtt vid totalt sju tillfällen under perioden mars-maj för att närmare diskutera exempelvis

- verksamheternas analyser av utmaningar och möjligheter
- förslag på eventuella förändringar i nämndernas ansvarsområden
- inspel från tillgänglighetsrådet, kommunala pensionärsrådet samt elevråden vid högstadieskolorna

Den information och de förslag som lämnats till budgetberedningen under arbetet med årsplanen ligger, tillsammans med de politiska ambitionerna och prioriteringarna, till grund för Årsplan 2024. För att skingra en del av de osäkerhetsfaktorer som funnits kring tilldelningen av generella och riktade statsbidrag så senarelades beslutet kring årsplan från som brukligt vid fullmäktiges junisammanträde till att istället antas i november månad.

Vid kommunfullmäktiges sammanträde i mars antogs ett målprogram för perioden 2024-2027, programmet omfattar kommunens nämnder och bolag. Årsplan 2024 tar sin utgångspunkt i detta målprogram.

---

# 04

# Bilagor

Sammanställning av mål med tillhörande indikatorer 2024

---



# Inriktning 1 – Plats för alla

<p><b>Vi skapar förutsättningar för ett jämställt, starkt och inkluderande föreningsliv i alla kommunelar</b></p> <ul style="list-style-type: none"> <li>Andel pojkar/flickor som besöker fritidsgården.</li> <li>Antal genomförda aktiviteter med föreningsinitiativ för att stärka ungdomsverksamhet i kommundelarna.</li> <li>Fördelning av halltider på män/kvinnor och pojkar/flickor uppdelat på åldersklasser.</li> <li>Andel av totalt föreningsbidrag som går till handikappföreningar.</li> </ul>	Samhällsnämnd
<p><b>Vi har en hållbar och långsiktig samhällsplanering som skapar plats för alla</b></p> <ul style="list-style-type: none"> <li>Andel pojkar/flickor som besöker fritidsgården.</li> <li>Antalet genomförda aktiviteter med föreningsinitiativ för att stärka ungdomsverksamhet i kommundelarna.</li> <li>Fördelning av halltider på män/kvinnor och pojkar/flickor uppdelat på åldersklasser.</li> <li>Andel av totalt föreningsbidrag som går till handikappföreningar.</li> </ul>	Samhällsnämnd
<p><b>Insatser ska utföras så att invånare kan känna sig trygga och inkluderade i samhället</b></p> <ul style="list-style-type: none"> <li>Antal nya eller utvecklade insatser som erbjuds för att personer skall kunna leva självständigt i det egna boendet</li> <li>Andel invånare i behov av socialnämndens insatser som upplever känslor av ensamhet och isolering.</li> <li>Områden i kommunen, både geografiskt och verksamhetsmässigt, som saknar möjlighet till ändamålsenlig användning av välfärdsteknik.</li> </ul>	Socialnämnd
<p><b>Inkluderande, levande och trygga kommunelar där alla invånare, såväl kvinnor som män, flickor som pojkar, känner sig delaktiga i samhället och samhällsutvecklingen</b></p> <ul style="list-style-type: none"> <li>Möjlighet till insyn och inflytande över kommunens beslut och verksamheter</li> <li>Andel som uppger att kommunen sköter sina olika verksamheter bra</li> <li>Andel som känner sig trygga i Härnösand</li> <li>Upplevelsen av kommunen som en bra plats att bo och leva på</li> <li>Andel som kan rekommendera andra som inte bor i kommunen att flytta hit</li> <li>Upplevelse av gott bemötande och tillgänglighet vid kontakt med kommunen</li> <li>Tillgång till bredband om minst 100 Mb/s, andel</li> <li>Andel skyddsbehövande och anhöriga (flyktingar) som förvärvsarbetar</li> <li>Nettokostnad för kultur per invånare</li> </ul>	Kommunstyrelse
<p><b>Vi bidrar till att alla, såväl kvinnor som män, får förutsättningar för självförsörjning och/eller meningsfull tillvaro</b></p> <ul style="list-style-type: none"> <li>Andel deltagare som efter avslutad arbetsmarknadsåtgärd går vidare till studier eller arbete</li> <li>Antal valideringar via OCN</li> <li>Andel elever som läser sfi och komvux på grundläggande eller gymnasial nivå under samma kalenderår</li> <li>Andel studerande på Yh som fått jobb efter slutförd utbildning</li> <li>Andel kursdeltagare som slutför sina kurser med godkänt betyg på komvux</li> </ul>	Arbetslivsnämnd
<p><b>Erbjuda attraktiva, trygga, klimatsmarta och prisvärda bostäder samt ändamålsenliga och tillgängliga lokaler för kommunens olika verksamheter. Härnösandshus ska vidare aktivt bidra till utveckling av bostadsområden och kommunelar</b></p> <ul style="list-style-type: none"> <li>Produktionsindex</li> </ul>	Härnösandshus
<p><b>En arena som stärker utbudet av meningsfulla fritidsaktiviteter samt servicefunktioner för kommunen</b></p> <ul style="list-style-type: none"> <li>Antal barn/ungdomar som deltar i Techclub som fritidsaktivitet</li> <li>Andel flickor och pojkar som deltar i Techclub som fritidsaktivitet.</li> <li>Antal allmänbesökare till besöksmålet Technichus</li> <li>Antal samarbetsprojekt tillsammans mellan Technichus och aktörer inom Quadruple Helix.</li> </ul>	Technichus
<p><b>Maximal samhällsnytta i relation till kostnader – leveranssäkerhet och beredskap</b></p> <ul style="list-style-type: none"> <li>Avbrott elleverans min/kund, månad</li> <li>Avbrott elleverans antal avbrott/kund, månad</li> <li>Incidenthantering och rapportering</li> </ul>	Hemab
<p><b>Maximal samhällsnytta i relation till kostnader – sociala insatser</b></p> <ul style="list-style-type: none"> <li>Sponsring, kr/år</li> <li>Sponsring som främjar social inkludering, antal/år</li> <li>Samarbeten med kommunens resursgrupp, antal mer än 6 mån/år</li> </ul>	Hemab



## Inriktning 2 - Plats för tillväxt

<b>En attraktiv och företagsvänlig plats med livskraftiga företag och ideella aktörer som främjar hållbar tillväxt. Här vill man vara!</b>	<b>Kommunstyrelse</b>
<ul style="list-style-type: none"><li>• Andel företag som ägs av kvinnor</li><li>• Andel skatteintäkter som genereras av anställda inom småföretag</li><li>• Företagens nöjdhet med service inom myndighetsutövning</li><li>• Sammanfattande omdöme, Svenskt Näringslivs undersökning</li><li>• Befolkningsutveckling, nettoökning</li><li>• Antal anställda totalt i kommunens geografiska område</li><li>• Befintligt antal företag, nettoflyttning</li></ul>	
<b>Vi har en enkel och rättvis myndighetsutövning för ett gott företagsklimat.</b>	<b>Samhällsnämnd</b>
<ul style="list-style-type: none"><li>• Insiktsmätningen</li><li>• Deltagande i områdesträffar anordnade av Näringslivsenheten</li><li>• Antal möten "En väg in-gruppen".</li></ul>	
<b>Vi har innovativa arbetsmarknadsåtgärder och studiemetoder som bidrar till kompetensförsörjning för såväl kvinnor som män</b>	<b>Arbetslivsnämnd</b>
<ul style="list-style-type: none"><li>• Antal utbildningar i samarbete på Campus</li><li>• Andel deltagare som tar del av språkutvecklande insatser från pedagoger på arenorna</li><li>• Antal uppdrag som VR-studion genomfört för kommunen</li><li>• Andel deltagare inom KAA som tar del av insatser hos arbetslivsförvaltningen</li><li>• Antal personer som fått praktik hos extern arbetsgivare</li><li>• Antal innovativa lösningar som prövats i samverkan</li></ul>	
<b>På affärs- och miljömässiga grunder tillföra nya produkter och tjänster i boendet samt ta ansvar för en socialt, ekologiskt och etiskt hållbar bostadsförsörjning. Verksamheten ska bedrivas med högsta möjliga kvalitet för att få nöjda kunder. Kundernas behov, önskemål och förväntningar ska vara i fokus</b>	<b>Härnösandshus</b>
<ul style="list-style-type: none"><li>• NKI, Nöjd kund-index</li><li>• Serviceindex</li></ul>	
<b>Technichus är en plats som bidrar till Härnösands attraktivitet, och är ett av de regionala naven för ungt entreprenörskap/innoverande i regionen</b>	<b>Technichus</b>
<ul style="list-style-type: none"><li>• Antal producerade utställningar med koppling till lokal/regional kontext</li><li>• Antal pojkar/flickor som deltar i koncept/program som syftar till ökat entreprenörskap/innoverande.</li></ul>	
<b>Framtidssäkrade och innovativa leveranser som kunder efterfrågar</b>	<b>Hemab</b>
<ul style="list-style-type: none"><li>• Levererad lösning vid förfrågan om anslutning till energisystem, fjärrvärme/elnet, andel</li><li>• Samverkan för att hitta lösning vid förfrågan om anslutning utanför våra utbyggda system, andel</li><li>• Antal erbjudna SmartCity stöd initiativ och förfrågningar</li><li>• Antal möten med näringslivsutvecklare</li></ul>	





## Inriktning 3 - Modig miljökommun

<p><b>Alla invånare bidrar till ökad hållbarhet och minskad miljöpåverkan i Härnösands kommun</b></p>	<p><b>Kommunstyrelse</b></p>
<ul style="list-style-type: none"> <li>• Mängd avfall som återvinns eller återanvänds, inkl. biologisk behandling</li> <li>• Befolkning, utanför tätort, i kollektivtrafiknära läge</li> <li>• Fossiloberoende fordon i kommunorganisationen</li> <li>• Skyddad natur totalt, andel</li> <li>• Offentliga åtaganden och beslut som ska bidra till minskad miljöpåverkan</li> <li>• Utsläpp till luft av växthusgaser, totalt ton Co2-ekv</li> </ul>	
<p><b>Vi prioriterar omställningen till ett hållbart och fossilfritt samhälle, hushållning av naturresurser och biologisk mångfald.</b></p>	<p><b>Samhällsnämnd</b></p>
<ul style="list-style-type: none"> <li>• Matsvinn</li> <li>• Följsamhet handlingsplan GC-stråk</li> <li>• Andel ängsmark/gräsyta</li> <li>• Andel närproducerad mat</li> <li>• Kollektivtrafikresande</li> </ul>	
<p><b>Vi skapar och främjar kunskap och engagemang för hållbarhet och minskad miljöpåverkan i samhället och arbetslivet</b></p>	<p><b>Arbetslivsnämnd</b></p>
<ul style="list-style-type: none"> <li>• Antal arrangerade föreläsningar om miljö och hållbarhet</li> </ul>	
<p><b>Bidra till ekologisk och social hållbarhet genom att nybyggnationer är ekologiskt hållbara, byggnation i trä har hög prioritet och solenergilösningar eftersträvas. Successiv omställning till miljövänliga fordonsslag och infrastruktur för fossilfria fordonsslag. Verksamheten ska bedrivas med minsta möjliga påverkan på miljön, med hänsyn till teknik och ekonomi, för att bidra till långsiktigt hållbar utveckling av vårt samhälle. Energianvändningen ska minska med 30% fram till år 2030. Härnösandshus ska vara fossilfritt år 2030.</b></p>	<p><b>Härnösandshus</b></p>
<ul style="list-style-type: none"> <li>• Energiförbrukning</li> <li>• CO2-utsläpp från egna verksamheter</li> <li>• Vattenförbrukning</li> </ul>	
<p><b>Technichus är ett miljömedvetet företag som bidrar till att utbilda nästa generations klimatsmarta medborgare</b></p>	<p><b>Technichus</b></p>
<ul style="list-style-type: none"> <li>• Antal utbildningar (programverksamhet/kompetensutvecklingsinsatser) som syftar till att öka kunskapen om de globala målen för hållbar utveckling.</li> <li>• Andel kvinnor/män som deltar i utbildningar</li> <li>• Årlig energiförbrukning</li> </ul>	
<p><b>Förutsättningar ges aktörer och allmänhet att vara allt mer hållbara - våra tjänster ger positivt hållbarhetsavtryck</b></p>	<p><b>Hemab</b></p>
<ul style="list-style-type: none"> <li>• Andel nya fordon som går på fordonsgas</li> <li>• Förnyelsebar elproduktion, GWh/år</li> <li>• Biogasproduktion, GWh/år</li> <li>• Smart City stöd- Andel kunder som ges tillgång till data och smarta mätningar för styrning av sin förbrukning</li> <li>• Antal samarbeten med partners kring framtida affärsinriktningar</li> <li>• Andel fastighetsnära insamling, villor och fritidshus</li> <li>• Andel skolungdomar som någon gång besökt Hemab</li> </ul>	



## Inriktning 4 - Likvärdig utbildning

<b>En utbildning som präglas av trygghet och en undervisning som präglas av studiero/omsorg</b>	<b>Skolnämnd</b>
<ul style="list-style-type: none"><li>• Upplevelse av trygghet och studiero (barn, elever, vårdnadshavare och pedagogisk personal)</li><li>• Upplevelse av skolans arbete med att förhindra kränkningar (barn, elever, vårdnadshavare och pedagogisk personal)</li><li>• Vårdnadshavares uppfattning om att fritidshemmet erbjuder deras barn en trygg verksamhet</li></ul>	
<b>En utbildning av hög kvalitet som ger varje barn och elev goda möjligheter till utveckling och lärande</b>	<b>Skolnämnd</b>
<ul style="list-style-type: none"><li>• Andel elever som deltagit i alla delprov och som klarat alla delprov i svenska och svenska som andraspråk i åk 3</li><li>• Andel elever som har lägst betyget E i samtliga ämnen efter årskurs 6 och 9</li><li>• Andel elever som blir behöriga till ett nationellt program i gymnasieskolan.</li><li>• Uppfattningen bland elever, vårdnadshavare, lärare och annan personal om ledning och stimulans</li><li>• Andel elever som uppnår gymnasieexamen inom tre respektive fyra år, på högskoleförberedande respektive yrkesprogram</li><li>• Andel elever som påbörjar introduktionsprogram och övergår till nationellt program och som uppnår gymnasieexamen inom fem år</li></ul>	
<b>Alla elever, såväl kvinnor som män, får det stöd de behöver och ges likvärdiga förutsättningar för att nå så långt som möjligt i sitt lärande och sin utveckling</b>	<b>Arbetslivsnämnd</b>
<ul style="list-style-type: none"><li>• Genomsnittlig studietid/vecka inom sfi</li><li>• Andel godkända betyg i Sva, En och Ma på gymnasial nivå</li><li>• Andel studerande som fullföljer sin utbildning på Yh</li></ul>	
<b>Ett utbildnings-/undervisningskomplement till Härnösands skolformer genom upplevelsebaserade lärmiljöer, kompetensutveckling, FoU- samt programverksamhet</b>	<b>Technichus</b>
<ul style="list-style-type: none"><li>• Antal forskningsprojekt som genomförs</li><li>• Andel förskole-/skolenheter som nyttjar Technichus verksamheter</li><li>• Andel förskolor som nyttjar resurscentret</li><li>• Antal genomförda kompetensutvecklingstimmar</li><li>• Antal elever/barn som deltar i programverksamhet</li><li>• Andel pojkar/flickor som deltar i programverksamhet</li></ul>	



## Inriktning 5 - Jämställd och jämlik välfärd

Tillhandahålla insatser och stöd av hög kvalitet utifrån det individuella behovet.	Socialnämnd
<ul style="list-style-type: none"> <li>• Andel mottagare av hemtjänst som är nöjda med det stöd de får från socialnämnden.</li> <li>• Andel mottagare av särskilt boende som är nöjda med det stöd de får från socialnämnden.</li> <li>• Andel mottagare av funktionsstöd som är nöjda med det stöd de får från socialnämnden.</li> <li>• Andel mottagare av IFO som är nöjda med det stöd de får från socialnämnden.</li> <li>• Antal granskade bistandsärenden utifrån lagstiftning</li> <li>• Antal nya eller utvecklade förebyggande eller hälsofrämjande insatser som erbjuds.</li> <li>• Områden i kommunen, både geografiskt och verksamhetsmässigt, som saknar möjlighet till ändamålsenlig användning av välfärdsteknik.</li> </ul>	
Alla insatser ges på jämställda och jämlika villkor utifrån individuella förutsättningar och skillnader	Arbetslivsnämnd
<ul style="list-style-type: none"> <li>• Kvinnor och män behandlas jämlikt på min arbetsplats (HME)</li> <li>• Andel kvinnor/ män som deltar i praktik</li> <li>• Andel kvinnliga sökande till YH-utbildningar</li> </ul>	



## Inriktning 6 - Attraktiv arbetsgivare

<p><b>Medarbetare, kvinnor som män, har ett hållbart och utvecklande arbetsliv med en välfungerande fysisk, organisatorisk och social arbetsmiljö, och god kompetens för sitt uppdrag</b></p>	<p><b>Kommunstyrelse, Samhällsnämnd, Arbetslivsnämnd</b></p>
<ul style="list-style-type: none"> <li>• Möjlighet till kompetensutveckling i arbetet, totalvärde</li> <li>• Antal sökande per utannonserad tjänst, medelvärde</li> <li>• Möjlighet till återhämtning, totalvärde</li> <li>• Ledarskapsindex, sammanvägt</li> <li>• Frisktal</li> <li>• Sjuktal</li> </ul>	<p>Kommunstyrelse</p>
<ul style="list-style-type: none"> <li>• Antalet prao/trainee/examensarbeten på förvaltningen</li> <li>• Totalindex HME</li> <li>• Antalet medarbetare som har mer än 30 sparade semesterdagar vid årets slut</li> </ul>	<p>Samhällsnämnd</p>
<ul style="list-style-type: none"> <li>• Jag har tillräckligt med kunskap för att kunna utföra mina arbetsinsatser. (HME)</li> <li>• Jag lär nytt och utvecklas i mitt dagliga arbete. (HME)</li> <li>• Min chef hanterar konflikter på ett bra sätt. (HME)</li> <li>• Vi kan öppet diskutera svårigheter på min arbetsplats (HME)</li> <li>• Frisktal</li> </ul>	<p>Arbetslivsnämnd</p>
<p><b>Arbetsplatsen är känd för ett tillitsfullt ledarskap och erbjuder trygghet, utvecklingsmöjligheter och goda arbetsförhållanden, vilket gör att medarbetare, såväl kvinnor som män, söker sig till oss och väljer att stanna kvar</b></p>	<p><b>Skolnämnd</b></p>
<ul style="list-style-type: none"> <li>• Anställdas genomsnittliga anställningstid</li> <li>• Antal sökande per utannonserad tjänst</li> <li>• Medarbetarenkätens resultat kring trygghet och utvecklingsmöjligheter</li> <li>• Ledarskapsresultat HME</li> <li>• Ledarskapsresultat OSA</li> <li>• Frisktal</li> </ul>	
<p><b>Arbetsplatsen är känd för ett tillitsfullt ledarskap som erbjuder trygghet, delaktighet, utvecklingsmöjligheter och goda arbetsförhållanden. Det gör att medarbetare, såväl kvinnor som män, söker sig till oss och väljer att stanna kvar</b></p>	<p><b>Socialnämnd</b></p>
<ul style="list-style-type: none"> <li>• Medarbetarenkätens resultat kring trygghet och utvecklingsmöjligheter</li> <li>• Ledarskapsresultat HME</li> <li>• Ledarskapsresultat OSA</li> <li>• Frisktal</li> <li>• Sjukfrånvaro</li> <li>• Jag lär nytt och utvecklas i mitt dagliga arbete. (HME)</li> <li>• Andel medarbetare som är nöjda med sin arbetsmiljö</li> <li>• Antal arbetsmiljögenomgångar</li> <li>• Antal nya kompetenstrappor</li> <li>• Personalomsättning per verksamhet</li> </ul>	
<p><b>Technicus är en uppskattad arbetsgivare bland anställda med en organisation där personal trivs och känner att man utvecklas och får möjlighet att utveckla organisationen.</b></p>	<p><b>Technicus</b></p>
<ul style="list-style-type: none"> <li>• Andel nöjd personal enligt OSA-enkät.</li> <li>• Sjukfrånvaro som ej överstiger 4% av ackumulerad arbetstid</li> <li>• Andel personal nyttjar friskvårdsbidrag samt friskvårdstid</li> </ul>	
<p><b>Härnösandshus ska arbeta för en bra arbetsmiljö som genom ständiga förbättringar väl uppfyller lagens krav på en säker arbetsplats där medarbetarna trivs och utvecklas.</b></p>	<p><b>Härnösandshus</b></p>
<ul style="list-style-type: none"> <li>• Nöjda medarbetare</li> <li>• Friska medarbetare</li> <li>• Sjukfrånvaro</li> </ul>	

En hållbar prestationskultur och säkerhetskultur	Hemab
<ul style="list-style-type: none"> <li>• Psykosocial mätning</li> <li>• Mätning för Modiga ledare, engagerade medarbetare</li> <li>• Andel sökande av underrepresenterat kön till tjänster</li> <li>• Andel sökande av underrepresenterat kön till slutskede vid rekrytering</li> <li>• Andel sökande av underrepresenterad etnicitet och annan mångfaldsfaktor till tjänster</li> <li>• Andel sökande av underrepresenterad etnicitet och annan mångfaldsfaktor till slutskede vid rekrytering</li> <li>• Antal olyckor</li> <li>• Antal tillbud</li> <li>• Antal riskobservationer</li> <li>• Andel frisknärvaro</li> </ul>	

# Mål för kommunens ekonomi

<p><b>Kommunens resultat ska uppgå till minst 1,5 procent i genomsnitt under målprogramsperioden.</b></p>
<ul style="list-style-type: none"> <li>• Resultatöverskott i procent av skatter, statsbidrag och utjämning</li> </ul>
<p><b>Soliditeten inklusive ansvarsförbindelse ska långsiktigt stärkas.</b></p>
<ul style="list-style-type: none"> <li>• Soliditet</li> </ul>
<p><b>Kassalikviditeten ska långsiktigt stärkas, och uppgå till 95 procent vid målprogrammets slut.</b></p>
<ul style="list-style-type: none"> <li>• Kassalikviditet</li> </ul>
<p><b>Investeringar ska i första hand och långsiktigt ske med egna medel</b></p>
<ul style="list-style-type: none"> <li>• Självfinansieringsgrad för kommunens investeringar</li> </ul>



Härnösands  
kommun